

Gotland.

Eke sn.

Ur skrivelse från Kronolänsmanskontoret i Hemse (Emil Eneman?) den 15 april 1914 ang. verkställd undersökning vid Smiss gård i Eke socken och därunder funnit:

att då några arbetare den 6 december sistlidne år varit sysselsatta med att gräva ett smalt dike genom en backe, belägen omkring 200 m. från f. telegrafkommissarien Carl Cramérs boningshus å Smiss gård, de funnit dels lösa flata sandstensskivor, dels några förmultnade benknotor; att Cramér, då han blivit uppmärksamgjord därpå, besiktigt platsen och kommit till det resultatet att arbetarna grävt igenom en s.k. hällkista; att han tillvaratagit en spjutspets eller dylikt av järn, som blivit uppkastad ur diket samt att han rapporterat förhållandet för Riksantikvarien; att Cramér i sin anmälan uppgivit att två hällkistor anträffats men att han sedermera insett att det endast var en hällkista; att vid av mig företagen besiktning det visade sig att i dikeskanten ännu funnos kvar några på kant stående sandstensskivor, säkerligen hörande till en hällkista, men att något annat ej kunde förmärkas vid den ytliga undersökningen; att Cramér

meddelade att han hört berättas att benknotor påträffats av de personer, som för några år sedan uppförde hans boningshus och att Cramér med anledning därav antager att en gravplats är belägen i och omkring den backe, varigenom ovan sagda dike framförts. Det av Cramér påträffade järnstycket närslutes.

Gotland.

Eke sn.  
Smiss.

=====  
Ett antagl. fullständigt kvinnogravfynd från Vikingatiden, är gjort den 27 sistlidne december å den gamla bekanta fyndplatsen vid Smiss i Eke.

Platsen är upptagen å min topografiska karta över trakten, fast jag ej nu här kan uppgiva numret. Detta kan jag emellertid göra, om så önskas, så snart jag kommer hem till Gamleby.-

Fyndet utgöres av en rund och två djurhuvudformade bronsspännbucklor av sen typ (endast punktornering, så vitt jag hann se), några pärlor (däribland en stor vacker av bärnsten), en bronsnål, två armband, ett tunnt bronsbeslag, en sländtrissa, några lerkärleksbitar m.m. Sakerna lågo vid skelettet, som enligt hittarens utsago, legat med huvudet åt söder. Intet av skelettet hade tillvaratagits.-

Fyndet hade gjorts vid grävning för att utjämna marken och nedgräva stenar i jorden. På mina upprepade frågor, om där icke kunnat iakttagas någon hög eller stensättning av något slag, svarade hittaren bestämt nej. Nere i jorden hade på fyndplatsen legat 10 a 12 olika stora stenar.

Så vitt jag kunde förstå, är det otvivelaktigt, att fyndet påträffats av en händelse och ej genom något avsiktligt sökande efter fornsaker. Jag hade rätt svårt att få honom att överlämna fyndet. Hittarens namn är Sjunne Pettersson, Smiss, Eke, Havdhem. Lösen torde sändas hittarne direkt eller ock genom min bror Inspektör Carl Hansson Bölske, Havdhem, som då kan införskaffa vederbörliga kvitton.-

=====  
Stånga den 3/1 1911.

Hans Hansson.

Spjutspets av järn, fragmentarisk.  
F. i hällkista.

Inv. 15126.

Gravfynd från hällkista, innehållande skelett med romersk sil,  
2 ändbeslag till dryckeshorn och 2 spännen av brons;  
2 armringar och spänne med omlindad fot av silver;  
benkam, sländtrissa av bärnsten;  
pärlor av guld, brons och glas, nyckel och låsdelar, kniv m.m. av järn samt björnklor (som anträffades i de fyra



Gotland.

Eke sn.

Smiss.

Rund spännbuckla av brons med rester av förgyllning, snarlik Salin Tierornamentik fig. 613, 614, men utan fältindelning och med något yngre ornamentik, kantens ornering indelad i fält, diam. 5,5 cm. höjd 1,3 cm.

Djurhuvudformad spännbuckla som Sv.F.533, på ena sidan spår av streckornering, botten saknas, med järnrost vid nålholken, l. 5 cm. br. 3,2 cm.

Armbygel av brons med djup reliefornering i trappstegsmotiv, ytterkanterna tvärstrierade, diam. 6,8 cm. bygelns st. br. 1,7 cm.

10. Fiskhuvudformade hängprydnader av brons samt ett fragment av ett dylikt, ornerade med 3 band av linjer samt cirkular med mittpunkter. l. 3,3-3,6 cm.

Liten oval bronsplatta utgörande botten till en sådan hängprydnad. Diam. 1,45 cm. Fragment av en benkam.

46 pärlor av glasfluss, därav  
13 gröna, diam. 0,8-1,05 cm.  
3 röda, därav en kubisk med 1 cm. diam.  
de andras diam. 1,25 cm.

7 blåa, därav en mångkantig, diam. 0,7-1,4 cm.  
2 gula, diam. 0,65-0,75 cm.  
19 mosaikpärlor, därav med blå botten:  
en med vit och röda rundlar, diam. 1,1 cm  
en med korta våglinjer, diam. 0,9 cm.  
två med ett rött och vitt band på mitten, den ena fyrkantig, diam. 0,8-0,7 cm.  
4 med gul och röda infällda rundlar, en cylindrisk med ett brett band på mitten i rött och vitt och blått, l. 1,2 cm.  
en med vita strimlor och röda prickar, diam. 1,2 cm.  
en med vita och röda linjer 1,2 cm.  
en mångkantig med röda rundlar, diam. 0,9 cm.  
en fyrsidig med vit och röd våglinje med röd botten.  
två med på mitten ett brett band i grönt, vitt och gult, diam. 1,2-1,35 cm.  
en med ett brett band i gult och vitt, diam. 1,25 cm.  
två med gult botten, den ena med röd, vit och svarta rundlar, diam. 0,9 cm.  
den andra med röda tvärstreck, diam. 0,8 cm.  
en med grön botten och röd och gula rundlar, diam. 1 cm.

2 dubbelpärlor med grön skiftande patina, l. 1,05 cm.

15 pärlor av kalksten, diam. 1,2-0,65 cm.  
Funna vid potatisupptagning i en "ur-

boja 1,5 cm.

Djurhuvudformad spännbuckla som Sv.F.533, på ena sidan spår av streckornering, botten saknas, med järnrost vid nålholken, l. 5 cm. br. 3,2 cm.

Armbygel av brons med djup reliefornering i trappstegsmotiv, ytterkanterna tvärstrierade, diam. 6,8 cm. bygelns st. br. 1,7 cm.

10. Fiskhuvudformade hängprydnader av brons samt ett fragment av ett dylikt, ornerade med 3 band av linjer samt cirkular med mittpunkter. l. 3,3-3,6 cm.

Liten oval bronsplatta utgörande botten till en sådan hängprydnad. Diam. 1,45 cm. Fragment av en benkam.

46 pärlor av glasfluss, därav  
13 gröna, diam. 0,8-1,05 cm.  
3 röda, därav en kubisk med 1 cm. diam.  
de andras diam. 1,25 cm.

7 blåa, därav en mångkantig, diam. 0,7-1,4 cm.  
2 gula, diam. 0,65-0,75 cm.  
19 mosaikpärlor, därav med blå botten:  
en med vit och röda rundlar, diam. 1,1 cm  
en med korta våglinjer, diam. 0,9 cm.  
två med ett rött och vitt band på mitten, den ena fyrkantig, diam. 0,8-0,7 cm.  
4 med gul och röda infällda rundlar, en cylindrisk med ett brett band på mitten i rött och vitt och blått, l. 1,2 cm.  
en med vita strimlor och röda prickar, diam. 1,2 cm.  
en med vita och röda linjer 1,2 cm.  
en mångkantig med röda rundlar, diam. 0,9 cm.  
en fyrsidig med vit och röd våglinje med röd botten.  
två med på mitten ett brett band i grönt, vitt och gult, diam. 1,2-1,35 cm.  
en med ett brett band i gult och vitt, diam. 1,25 cm.  
två med gult botten, den ena med röd, vit och svarta rundlar, diam. 0,9 cm.  
den andra med röda tvärstreck, diam. 0,8 cm.  
en med grön botten och röd och gula rundlar, diam. 1 cm.

2 dubbelpärlor med grön skiftande patina, l. 1,05 cm.

15 pärlor av kalksten, diam. 1,2-0,65 cm. Funna vid potatisupptagning i en "ur-gammal" åker, liggande tillsammans straxt uppe vid jordytan, jämte några förmultnade benbitar.

Platsen för fyndet är å Hanssons karta betecknad med nr 28 (röda siffror). Den är belägen tätt Ö om landsvägen Eke - Rone, NO om Hallvide.

Inv. 13084.

A.T.A.

Gotland.

Eke sn.

Smüss.

Rund spännbuckla av brons med grov prick-  
ornering, stolparna släta, överfältet  
med mittknopp och fyra små låga, runda  
knoppar; nålen i behåll.  
Diam. 5,4 cm. höjd 2,9 cm.

Två djurhuvudformiga spännbucklor av  
brons med ornering i fyra fält, mycket  
anfrätta, den ena saknar nålen, den and-  
ra något söndrig, även utan nål och med  
lämningar av tyg både inuti och utanpå.  
L. 5,4 och 5,9 cm. br. 4 och 3,9 cm.

Öppen armring av brons, platt med stäm-  
pelornering, utmed båda kanterna enpunk-  
terade trianglar samt mitt på och vid  
ändarna fyra cirklar, ena ändstycket  
avbrutet. St.diam. 6,4 cm. ringens bredd  
1,2 cm.

Sluten armring av brons, trind med en  
ansvällning vid hopfogningen av ändarna.  
St.diam. 8 cm.

Nål av brons med fyrkantigt avlångt hu-  
vud, huvudet ornerat med instämplade  
punkter, öglan söndrig. L. 9,1 cm.

Fragmentariskt beslag av tunnt brons-  
bleck med flera nithål.

Stor rund bärnstenspärla. Diam. 2,8 cm.  
höjd 1,8 cm.

Nästan klotrund, refflad pärla av blått  
glas. Diam. 1,7 cm. höjd 1,55 cm.

Låg rund pärla av grönt glas.  
Diam. 1,3 cm. höjd 0,7 cm.

Rund mosaikpärla, blå med två raka och  
en zigzaglinie runt om.  
Diam. 1,5 cm. höjd 0,95 cm.

Fragment av en järnring.

Sländtrissa av kalksten, halvklotformig.  
Diam. 3,5 cm. höjd 2,1 cm.

Fyra fragment av lerkärl, groft gods,  
därav tre bottenfragment.

Sakerna lågo vid skelett, som enligt  
hittarens utsago, legat med huvudet åt  
söder. Fyndet gjordes vid grävning för  
att utjämna marken, men någon hög kunde

Rund spännbuckla av brons med grov prick-  
ornering, stolparna släta, överfältet  
med mittknopp och fyra små låga, runda  
knoppar; nålen i behåll.  
Diam. 5,4 cm. höjd 2,9 cm.

Två djurhuvudformiga spännbucklor av  
brons med ornering i fyra fält, mycket  
anfrätta, den ena saknar nålen, den and-  
ra något söndrig, även utan nål och med  
lämningar av tyg både inuti och utanpå.  
L. 5,4 och 5,9 cm. br. 4 och 3,9 cm.

Öppen armring av brons, platt med stäm-  
pelornering, utmed båda kanterna enpunk-  
terade trianglar samt mitt på och vid  
ändarna fyra cirklar, ena ändstycket  
avbrutet. St.diam. 6,4 cm. ringens bredd  
1,2 cm.

Sluten armring av brons, trind med en  
ansvällning vid hopfogningen av ändarna.  
St.diam. 8 cm.

Nål av brons med fyrkantigt avlångt hu-  
vud, huvudet ornerat med instämplade  
punkter, öglan söndrig. L. 9,1 cm.

Fragmentariskt beslag av tunnt brons-  
bleck med flera nithål.

Stor rund bärnstenspärla. Diam. 2,8 cm.  
höjd 1,8 cm.

Nästan klotrund, refflad pärla av blått  
glas. Diam. 1,7 cm. höjd 1,55 cm.

Låg rund pärla av grönt glas.  
Diam. 1,3 cm. höjd 0,7 cm.

Rund mosaikpärla, blå med två raka och  
en zigzaglinie runt om.  
Diam. 1,5 cm. höjd 0,95 cm.

Fragment av en järnring.

Sländtrissa av kalksten, halvklotformig.  
Diam. 3,5 cm. höjd 2,1 cm.

Fyra fragment av lerkärl, groft gods,  
därav tre bottenfragment.

Sakerna lågo vid skelett, som enligt  
hittarens utsago, legat med huvudet åt  
söder. Fyndet gjordes vid grävning för  
att utjämna marken, men någon hög kunde  
ej förmärkas, under jordytan hade dock  
legat 10 a 12 olika stora stenar.

Inv. 14287.

A.T.A.

Gotland.

Eke sn.  
Smis.

En tång av järn med cirkelrunda käftar. Det ena benet kortare än det andra och uppböjt i ändan. Längd 10 tum.

En viktkrok av järn med bronzbeläggning på tre ställen, längd 5,5 tum.

Två viktlod av järn, ett större, det andra mindre. Överst en ögla, som på det mindre lodet är bortbruten.

Två platta ringar av järn. Diam. invändigt, den ena 3 tum den andra 2,7 tum.

Ett söndrigt och förrostat litet hänslås av järn.

En spik av järn, 3,2 tum lång, med stort platt huvud.

En dito 3,8 tum lång, vars huvud blivit hopslaget (som på golvspik).

Två fragmenter av knivblad.

En platt böjd järnskiva med hål i ena ändan.

En bit av en ring eller ögla av järn.

En åttkantig gjutform av bronz innehållande slingpirater och fyra korsarmar. På baksidan spår av drakslingor. Diam. 1,1 tum.

En fyrkantig gjutform av bronz, med djupt graverade figurer. Längd 1 tum, bredd 0,8 tum.

En lång Bågfibula av bronz, utan botten, med ornerade kanter. Längd 5,5 tum. synes hava varit lagad, samt ämnad att omarbetas.

En djurhuvudformad spännbuckla av bronz, mycket nött. Längd 1,9 tum. Rost kvar i ledstolen.

En liten fyrkantig ram av tunna bronzribbor; på ena sidan en fastlödd figur, som möjligen skall föreställa ett djur.

Ett fragment av en dylik ram med den fastlödda figuren.

Två små fyrkantiga bronzskivor, möjligen till en remhållare.

En tång av järn med cirkelrunda käftar.  
Det ena benet kortare än det andra och  
uppböjt i ändan. Längd 10 tum.

En viktkrok av järn med bronzbeläggning  
på tre ställen, längd 5,5 tum.

Två viktlod av järn, ett större, det  
andra mindre. Överst en ögla, som på det  
mindre lodet är bortbruten.

Två platta ringar av järn. Diam. invän-  
digt, den ena 3 tum den andra 2,7 tum.

Ett söndrigt och förrostat litet hänglås  
av järn.

En spik av järn, 3,2 tum lång, med stort  
platt huvud.

En dito 3,8 tum lång, vars huvud blivit  
hopslaget (som på golvspik).

Två fragmenter av knivblad.

En platt böjd järnskiva med hål i ena  
ändan.

En bit av en ring eller ögla av järn.

En åttkantig gjutform av bronz innehåll-  
ande slingpirater och fyra korsarmar.  
På baksidan spår av drakslingor.  
Diam. 1,1 tum.

En fyrkantig gjutform av bronz, med djupt  
graverade figurer. Längd 1 tum, bredd 0,8  
tum.

En lång Bågfibula av bronz, utan botten,  
med ornerade kanter. Längd 5,5 tum. synes  
hava varit lagad, samt ämnad att omarbe-  
tas.

En djurhuvudformad spännbuckla av bronz,  
mycket nött. Längd 1,9 tum. Rost kvar i  
ledstolen.

En liten fyrkantig ram av tunna bronzrib-  
bor; på ena sidan en fastlödd figur, som  
möjligen skall föreställa ett djur.

Ett fragment av en dylik ram med den fast-  
lödda figuren.

Två små fyrkantiga bronzskivor, möjligen  
till en remhållare.

forts:

A.T.A.

Gotland.

Eke sn.

Smis.

forts:

Ofulländade arbeten.

En rund hög spännbuckla av brons med fyra höga knappar på övra sidan, utan botten; sidostolparna och tågflätningen kring övra kanten hava aldrig blivit anbragda. Diam. 2 tum.

Två ovala spännbucklor (blott underskällorna), icke fullt färdiga; ledstolen för tornen är icke genomborrade.

Tre små runda kupiga, med djuransikten och slingsirater prydda spännsmycken, med kvarsittande göten emellan dem, icke fulländade; av bronz.

Ett slags söljering av bronz med en trehörnig upphöjning över mitten (sirater som på föregående) samt med ett utlöppande krumböjda drakhuvud åt två motsatta håll. I ena kanten är fästad en avlångt trekantig, på lika sätt ornerad remhållare.

En stor rund dosbotten (i mitten öppen) med prydliga slingsirater på sidan och underkanten. Liknar botten till en stor, rund spännbuckla. Av bronz med spår av förgyllning. Diam. i överkant 3,3 tum, i nedra kanten 3,6 tum; sidans höjd 0,6 tum.

Ett avlångt trekantigt spännsmycke av bronz, med sidorna något inböjda. I den smalare ändan är en tapp, men icke genomborrade, för tornens gångled. På östra sidan slingsirater. Längd nära 2 tum. Bred i den bredare ändan 1,3 tum.

En tungformig hängprydnad av bronz. Hålet ~~hålet~~ för snöret är ännu icke borrarat; silverbeläggningen icke pålagd.

En fiskhuvudformad hängprydnad av bronz, med tre hål för snören. Silverbeläggningen icke pålagd.

En platt, hög och bred knapp av bronz till en nål, sirad med linie- och tågsirater, djurhuvud en face och tillbakaböjda drakhuvud i profil. Nålen bortbruten.

En kedja, vars länkar bestå av spiral-lagd bronztråd, 3 fot 0,5 tum lång.

forts:

Ofulländade arbeten.

En rund hög spännbuckla av brons med fyra höga knappar på övra sidan, utan botten; sidostolparna och tågflätningen kring övra kanten hava aldrig blivit anbragda. Diam. 2 tum.

Två ovala spännbucklor (blott underskällorna), icke fullt färdiga; ledstolen för tornen är icke genomborrad.

Tre små runda kupiga, med djuransikten och slingsirater prydda spännsmycken, med kvarsittande göten emellan dem, icke fulländade; av bronz.

Ett slags söljering av bronz med en trehörnig upphöjning över mitten (sirater som på föregående) samt med ett utlöppande krumböjda drakhuvud åt två motsatta håll. I ena kanten är fästad en avlångt trekantig, på lika sätt ornerad remhållare.

En stor rund dosbotten (i mitten öppen) med prydliga slingsirater på sidan och underkanten. Liknar botten till en stor, rund spännbuckla. Av bronz med spår av förgyllning. Diam. i överkant 3,3 tum, i nedra kanten 3,6 tum; sidans höjd 0,6 tum.

Ett avlångt trekantigt spännsmycke av bronz, med sidorna något inböjda. I den smalare ändan är en tapp, men icke genomborrad, för tornens gångled. På östra sidan slingsirater. Längd nära 2 tum. Bred i den bredare ändan 1,3 tum.

En tungformig hängprydnad av bronz. Hålet ~~hålet~~ för snöret är ännu icke borrarat; silverbeläggningen icke pålagd.

En fiskhuvudformad hängprydnad av bronz, med tre hål för snören. Silverbeläggningen icke pålagd.

En platt, hög och bred knapp av bronz till en nål, sirad med linie- och tåg-sirater, djurhuvud en face och tillbakaböjda drakhuvud i profil. Nålen bortbruten.

En kedja, vars länkar bestå av spiral-lagd bronztråd, 3 fot 0,5 tum lång.

En nyckel; axet simpelt, endast 1,3 tum långt; skaftet av bronz, bildat av två hoplödda, kupiga halvor, något tjockare mot ändan, där en öppning är för

forts:

A.T.V.

Gotland.

Eke sn.  
Smiss.

forts:

sättande av en kedja eller ett snöre.  
Skaflet är 3,1 tum långt.

En halva av ett dylikt skaflet.

Båda halvorna av ett mindre dylikt skaflet,  
i nedra ändan ofullständiga.

En liten simpel nyckel; axet av järn,  
knappt 0,5 tum långt. Skaflet av bronz,  
tvinnt, på mitten något avplattat, med  
ögla i övra ändan. Skaflet 1,8 tum långt.

En liten rikt ornerad bronzplatta, möj-  
ligen en bit av ett sådant avlångt tre-  
kantigt spänne, som här ovan beskrives.  
Diam. 1 tum och på andra hållet 0,8 tum.

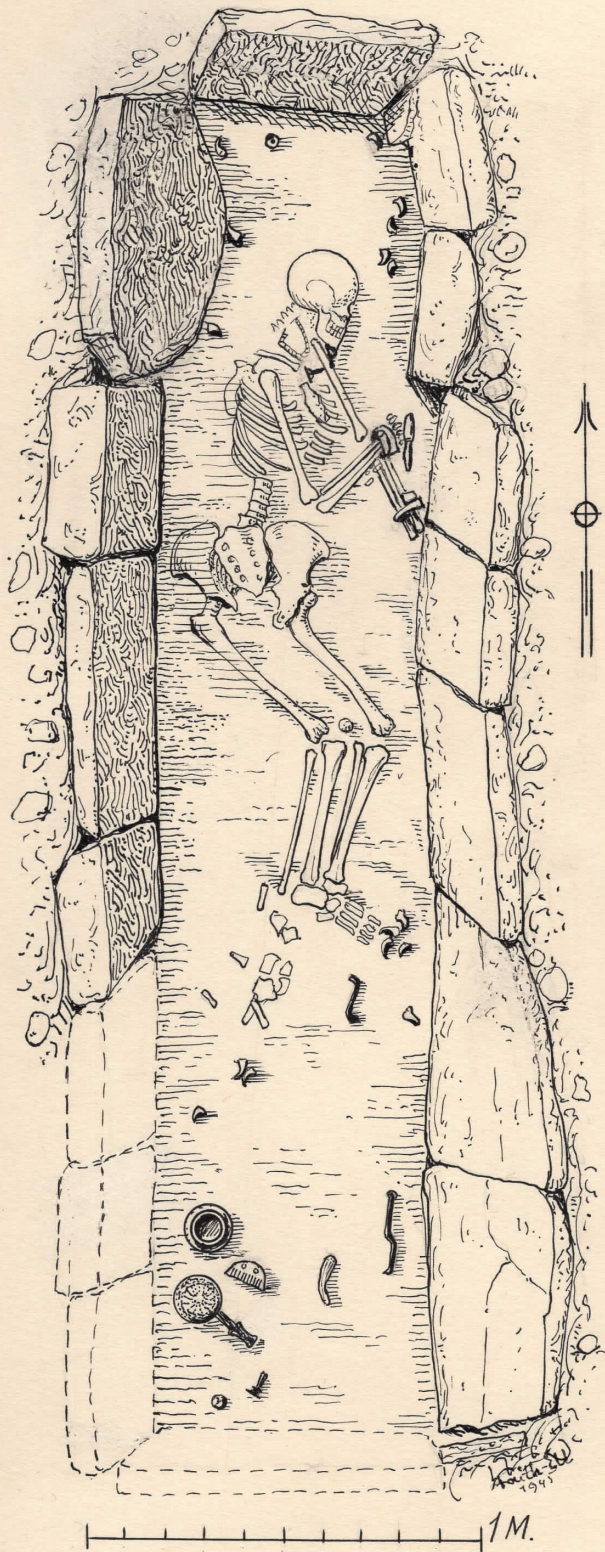
Alla dessa saker, liggande tillsammans  
i lösa mullen, en aln under jordytan, på-  
träffades vid dikesgrävning i en åker,  
kallad Sandåker, av drängarne Carl Ek-  
lund och Gustaf Littander.-

Särskild beskrivning av H. Hildebrand.

Inv. 4078.

Ur skrivelse från J.A. Lindström, krono-  
länsmanskontoret i Öja den 27 februari  
1890.

Hemmansägaren Per Johansson Smiss i Eke  
socken har hit anmält, att han vid gräv-  
ning, ungefär 24 meter bakom sina ladu-  
gårdshus, påträffat en stensatt grav,  
med ett däruti liggande människoskelett.



Skala 1 m

Smis. Eke sn. Gott.

511  
71  
1/2  
teppur